

e) Altres serveis: recollida de deixalles, 1,53 euros per metre d'eslora i per setmana o fracció; subministrament d'energia i aigua, 0,36 euros per metre d'eslora i per dia; lloguer de màquina de neteja a pressió, 26,17 euros l'hora.

#### Article 22

*Creació del cànon per prestació de serveis al públic, desenvolupament d'activitats industrials i comercials i realització d'usos lucratiu en els ports en règim de concessió administrativa*

1. Es crea el cànon per prestació de serveis al públic, desenvolupament d'activitats industrials i comercials i realització d'usos lucratiu en els ports en règim de concessió administrativa.

2. Constitueix el fet imposable del cànon el desenvolupament d'activitats comercials, industrials i la realització d'altres usos lucratiu, en els ports d'iniciativa privada construïts i gestionats en règim de concessió administrativa.

3. És subjecte passiu del cànon la persona física o jurídica titular de la concessió o de l'autorització.

4. El cànon s'acredita anualment, en els terminis i en les condicions que assenyalin la concessió o l'autorització.

5. L'import del cànon s'estableix sobre el volum de les activitats en una quantia de fins al 10% de la facturació en funció del tipus d'activitat, el seu interès portuari, la quantia de la inversió i els beneficis previstos.

#### CAPÍTOL IV

*Despeses en matèria de prevenció de riscos laborals*

#### Article 23

*Modificació de l'article 58 de la Llei 7/2004*

Es modifica l'article 58 de la Llei 7/2004, del 16 de juliol, de mesures fiscals i administratives, que resta redactat de la manera següent:

"Les despeses per la realització d'actuacions preventives programades pel Departament de Treball i Indústria, competent en l'execució de polítiques de prevenció de riscos laborals i en compliment dels manaments parlamentaris en aquesta matèria, han d'ésser equivalents, com a mínim, a les quantitats ingressades en concepte de sancions econòmiques per infraccions en matèria de prevenció de riscos laborals recaptades pel dit departament."

#### DISPOSICIONS ADDICIONALS

##### Primera

*Equiparació de triennis a la Sindicatura de Comptes*

Als efectes del que disposa l'article 33.1 de la Llei 7/2004, del 16 de juliol, de mesures fiscals i administratives, amb relació als membres dels òrgans de la Sindicatura de Comptes de Catalunya que tinguin la condició de funcionaris, l'equiparació s'ha d'aplicar als triennis meritats en aquesta institució.

##### Segona

*Tramesa telemàtica dels documents autoritzats pels notaris*

En relació amb el que estableix l'article 15 de la Llei 7/2004, del 16 de juliol, de mesures fiscals

i administratives, i amb la finalitat de complir les obligacions tributàries dels contribuents i facilitar l'accés telemàtic dels documents als registres públics, els notaris amb destinació a Catalunya han de trametre per via telemàtica, amb la col·laboració del Consell General del Notariat, juntament amb la còpia de les escriptures que autoritzen, una declaració informativa notarial dels elements bàsics de les escriptures esmentades, de conformitat amb el que disposa la legislació notarial. El Departament d'Economia i Finances ha de determinar els fets imposables a què es refereix la declaració informativa i ha d'establir els procediments, l'estructura i els terminis en què s'ha de trametre aquesta informació.

##### Tercera

*Control de la gestió en l'àmbit econòmic i financer*

1. La Intervenció General de la Generalitat ha de dur a terme el control, el seguiment i l'avaluació de la gestió en l'àmbit econòmic i financer, mitjançant auditories de gestió i informes i anàlisis globals o específics sobre resultats, riscos, organització, procediments, sistemes i programes.

2. Per ordre del conseller o consellera d'Economia i Finances, s'han d'establir l'abast del control a què fa referència l'apartat 1 i els procediments i els mitjans per a dur-lo a terme.

#### DISPOSICIÓ DEROGATÒRIA

Es deroga la lletra d de l'article 93 del text refós de la Llei de finances públiques de Catalunya, aprovat pel Decret legislatiu 3/2002, del 24 de desembre.

#### DISPOSICIONS FINALS

##### Primera

*Autorització de refosa de la legislació sobre taxes de la Generalitat*

L'autorització al Govern per a la refosa de la legislació sobre taxes de la Generalitat establerta per la disposició final segona de la Llei 7/2004, del 16 de juliol, de mesures fiscals i administratives, es fa extensiva, en els mateixos termes establerts per la dita Llei i dins el mateix termini que s'hi indica, a les disposicions relatives a taxes que contenen aquesta Llei i la Llei de pressupostos de la Generalitat de Catalunya per al 2005.

##### Segona

*Entrada en vigor de la taxa per la prestació de serveis de prevenció i extinció d'incendis i salvaments*

La taxa per la prestació de serveis de prevenció i extinció d'incendis i salvaments en els supòsits especificats per les lletres a i b de l'article 73 octies de la Llei 15/1997, que és determinada per l'apartat 4 de l'article 2 d'aquesta Llei, entra en vigor d'acord amb els termes següents:

a) Si el subjecte passiu disposa de la cobertura del risc mitjançant l'assegurança corresponent, la taxa és exigible a partir de l'1 de gener de 2006.

b) Si el subjecte passiu no disposa de la cobertura del risc mitjançant l'assegurança cor-

responent, la taxa és exigible a partir de l'1 de juliol de 2005.

##### Tercera

*Entrada en vigor de determinats preceptes del text refós de la legislació en matèria d'aigües*

1. L'article 69.3 del text refós de la legislació en matèria d'aigües, aprovat pel Decret legislatiu 3/2003, amb el text establert per l'article 1 d'aquesta Llei, entra en vigor l'1 d'abril de 2005.

2. La dotació bàsica establerta a l'apartat 1 de la disposició addicional primera del text refós de la legislació en matèria d'aigües, aprovat pel Decret legislatiu 3/2003, amb el text establert per l'article 1 d'aquesta Llei, entra en vigor l'1 d'abril de 2005. Fins a aquesta data, la dotació bàsica, als efectes del que estableixen els articles 69.1 i 69.2 del dit text refós, és de 12 metres cúbics mensuals i és aplicable als trams establerts per l'esmentat article 69.2.

##### Quarta

*Entrada en vigor*

Aquesta Llei entra en vigor l'1 de gener de 2005.

Per tant, ordeno que tots els ciutadans als quals sigui d'aplicació aquesta Llei cooperin al seu compliment i que els tribunals i les autoritats als quals pertochi la facin complir.

Palau de la Generalitat, 27 de desembre de 2004

PASQUAL MARAGALL I MIRA

President de la Generalitat de Catalunya

ANTONI CASTELLS

Conseller d'Economia i Finances

(04.358.147)

#### DECRET

*476/2004, de 28 de desembre, pel qual es designen noves zones vulnerables en relació amb la contaminació de nitrats procedents de fonts agràries.*

La Generalitat de Catalunya va promulgar el Decret 283/1998, de 21 d'octubre, de designació de zones vulnerables en relació amb la contaminació de nitrats procedents de fonts agràries, en aplicació del Reial decret 261/1996, de 16 de febrer, de transposició de la Directiva 91/676/CEE. Aquest Decret designa, en exercici de les competències de la Generalitat de Catalunya en la matèria, les zones vulnerables, és a dir, aquelles superfícies territorials on l'escolament i la infiltració que es produeix provoqui o pugui provocar la contaminació per nitrats d'origen agrari de les aigües continentals i litorals.

L'article 4.2 del Reial decret 261/1996, estableix la necessitat que, com a mínim, cada quatre anys, les zones vulnerables designades per les comunitats autònomes siguin examinades i, si s'escau, modificades o amplïades per tal d'adaptar-les als canvis o als factors que no s'haguessin tingut en compte en el moment de la seva designació.

A aquests efectes es va constituir una comissió interdepartamental amb representants del Departament d'Agricultura, del Departament de

Ramaderia i Pesca, del Departament de Medi Ambient i Habitatge, i del Departament de Salut encarregada d'estudiar i formular propostes per a la revisió de les zones vulnerables.

D'acord amb les conclusions dels estudis realitzats i ateses les propostes d'aquesta comissió interdepartamental, es considera necessari mantenir la qualificació de zones vulnerables per a les zones que varen ser designades mitjançant el Decret 283/1998, de 21 d'octubre, i ampliar la relació de zones vulnerables amb la inclusió de noves zones que són designades atenent criteris climàtics, edàfics, agraris i hidrogeològics.

Aquesta revisió comporta, doncs, una ampliació de la relació de les zones per la inclusió de noves zones vulnerables que cal protegir atès que s'ha detectat que presenten contaminació per nitrats o bé tendència a augmentar-ne el seu contingut. La designació de les noves zones vulnerables es fa per municipis, amb indicació dels aqüífers afectats de cada zona, amb excepció de la zona corresponent a l'al·luvial del Segre, respecte del qual s'ha optat per una fórmula que permet determinar de manera més acurada el territori afectat. Aquesta fórmula es farà extensiva, a curt termini, a la resta de zones vulnerables.

D'acord amb el dictamen de la Comissió Jurídica Assessora, a proposta del conseller de Medi Ambient i Habitatge, del conseller d'Agricultura Ramaderia i Pesca, i de la consellera de Salut,

#### DECRETO:

##### Article únic

Es declaren noves zones vulnerables en relació amb la contaminació de nitrats procedents de fonts agràries les que es detallen a l'annex d'aquest Decret.

#### DISPOSICIONS ADDICIONALS

##### Primera

Les referències que contenen el Decret 167/2000, de 2 de maig, de mesures excepcionals en matèria de fonts d'abastament públiques afectades per nitrats; el Decret 205/2000, de 13 de juny, d'aprovació del programa de mesures agronòmiques aplicables a les zones vulnerables en relació amb la contaminació per nitrats procedents de fonts agràries; el Decret 119/2001, de 2 de maig, pel qual s'aproven mesures ambientals de prevenció i correcció de la contaminació d'aigües per nitrats, i el Decret 220/2001, d'1 d'agost, de gestió de les dejeccions ramaderes, al Decret 283/1998, de 21 d'octubre, de designació de zones vulnerables en relació amb la contaminació per nitrats procedents de fonts agràries, s'entenen efectuades també a aquest Decret.

##### Segona

Les explotacions agrícoles amb parcel·les situades en les noves zones vulnerables designades per aquest Decret han de complir els requeriments establerts en la disposició addicional segona del Decret 220/2001, d'1 d'agost, en el ter-

mini d'un any a comptar de l'entrada en vigor d'aquest Decret.

##### Tercera

Pel que fa a la part de l'aqüífer al·luvial del Segre inclòs en l'annex d'aquest Decret, la zona declarada com a vulnerable es correspon amb l'àrea que es grafia en el plànol que es publica conjuntament, i que correspon a la descripció següent:

Pel marge dret del riu Segre, tota la franja compresa entre Menàrguens, Torrelameu, Corbins i Lleida, seguint la carretera C-12 que posteriorment canvia a LV-9224, fins al punt on creua amb la sèquia de les Planes, des d'on es traça una línia fins a l'encreuament de la N-IIa amb la C-13, i des d'aquí s'enllaça amb el punt de la carretera L-702, on creua amb el rec de la Femosa, i se segueix per la L-702 fins al límit del terme municipal d'Artesa de Lleida, perllongant-se pel límit occidental dels termes municipals de Torregrossa, els Alamús, Belllloc, Alcoletge, Vilanova de la Barca i Tèrmens, parcialment, fins a creuar-se amb el riu de Farfanya, al límit meridional del terme municipal de Balaguer.

Exclosa la ciutat de Lleida, i seguint pel marge dret, des de l'encreuament de la N-IIa amb la N-230 (que circumval·la la ciutat), continua per la N-IIa fins a l'encreuament amb la carretera LP-7041, seguint la carretera LP-7041, passant per Soses, Aitona i Seròs fins a trobar el riu Segre, continuant pel límit de la zona de policia del marge dret fins al límit administratiu amb Aragó.

Es continua 500 m cap al sud, resseguint el riu i el límit administratiu amb Aragó. Des d'aquest punt es creua el riu Segre i se segueix direcció aigües amunt per la zona de policia del marge esquerre del riu fins al límit del terme municipal de Sudanell, seguint per la línia que uneix aquest punt amb l'encreuament més septentrional de la N-230 amb el límit del terme municipal de Sudanell. Es continua per la N-230 fins a l'encreuament amb l'autopista AP-2, seguint per l'AP-2 fins a la N-IIa (que circumval·la Lleida), i segueix per aquesta fins a l'encreuament de la N-IIa amb la N-230.

Aquesta delimitació inclou, parcialment, els termes municipals de Menàrguens, Torrelameu, Corbins, Lleida, Albatàrec, Montoliu de Lleida, Sudanell, Alcarràs, Torres de Segre, Aitona, Seròs, la Granja d'Escarp, Massalcoreig i Soses.

##### Quarta

En el termini d'un any a comptar de l'entrada en vigor d'aquest Decret, el Govern de la Generalitat aprovarà la delimitació de les masses d'aigua subterrànies afectades pel present Decret.

#### DISPOSICIÓ TRANSITÒRIA

##### Única

Mentre no s'aprovi el nou programa d'actuació en zones vulnerables, i a efectes de l'aplicació de les mesures agronòmiques establertes pel Decret 205/2000, de 13 de juny, les noves àrees 7, 8 i 9 que es descriuen a l'annex d'aquest Decret s'equiparen, respectivament, a les àrees 3, 1 i 3 especificades en el Decret 205/2000, de 13 de juny.

#### DISPOSICIONS FINALS

##### Primera

S'autoritza el conseller de Medi Ambient i Habitatge, el conseller d'Agricultura Ramaderia i Pesca, i la consellera de Salut perquè adoptin les mesures necessàries per a l'aplicació d'aquest Decret.

##### Segona

Aquest Decret entra en vigor l'endemà de la seva publicació al DOGC.

Barcelona, 28 de desembre de 2004

PASQUAL MARAGALL I MIRA  
President de la Generalitat de Catalunya

SALVADOR MILÀ I SOLSONA  
Conseller de Medi Ambient i Habitatge

ANTONI STURANA I ZARAGOZA  
Conseller d'Agricultura, Ramaderia i Pesca

MARINA GELI I FABREGA  
Consellera de Salut

#### ANNEX

##### ÀREA 1

(Alt Empordà, Baix Empordà,  
Pla de l'Estany, Gironès)

##### Alt Empordà

L'Armentera.  
Castelló d'Empúries.  
Cistella.  
L'Escala (exclosos els illots).  
Figueres.  
Fortià.  
Lladó.  
Peralada.  
Riumors.  
Sant Pere Pescador.  
Vilanant.

##### Baix Empordà

La Bisbal d'Empordà.  
Cruïlles, Monells i Sant Sadurn de l'Heura.  
Forallac.  
Palau-sator.  
Pals.  
Torroella de Montgrí (exclosos les illes Medes).  
Ullà.  
Ullastret.

##### Pla de l'Estany

Camós.  
Crespià.  
Espenellà.  
Porqueres.  
Sant Miquel de Campmajor.  
Serinyà.

Els aqüífers corresponents a l'àrea 1 són els associats als dipòsits o materials següents:  
Fluviodeltàics del Fluvial i la Muga.  
Fluviodeltàics del Ter.  
Quaternaris del Daró.  
Travertins del Pla de l'Estany.  
Detrífics neògens de l'Empordà.  
Capçalera del Sert.

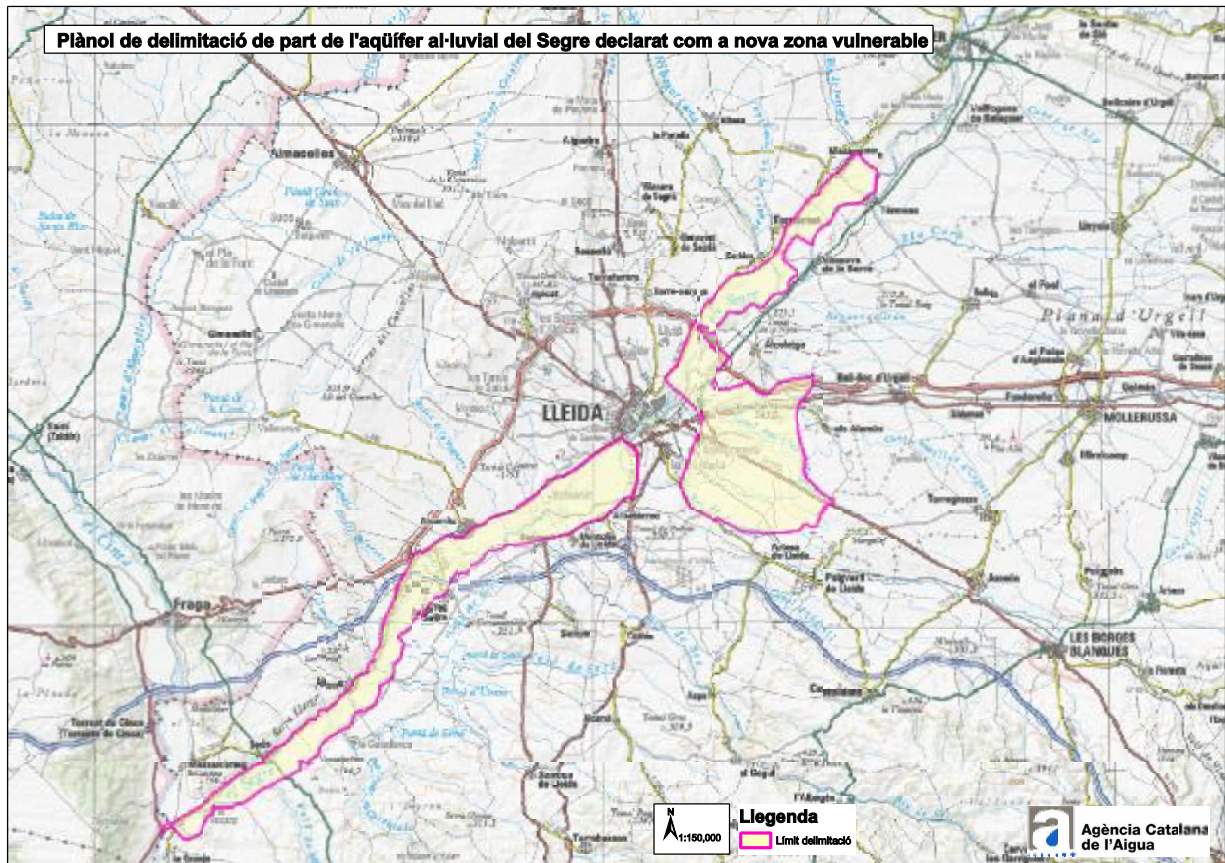
##### ÀREA 2

(Maresme i Selva)

Maresme  
Caldes d'Estrac.

- Selva**  
Blanes (exclosos els illots).  
Els aqüífers corresponents a l'àrea 2 són els associats als dipòsits o materials següents:  
Fluviodeltaics de la Tordera.  
Neògens i quaternaris del Maresme.
- AREA 3**  
*(Osona)*  
**Osona.**  
Muntanyola.  
Sant Agustí de Lluçanès.  
Sant Bartomeu del Grau.  
Sora.  
Tavernoles.  
Tavertet.  
Els aqüífers corresponents a l'àrea 3 són els associats als dipòsits o materials següents:  
Detrífics paleògens d'Osona.  
Calcàries paleògenes d'Osona.
- AREA 4**  
*(Alt Camp, Baix Camp, Tarragonès)*  
**Alt camp**  
Alió.  
Bràfim.  
Valls.  
Vilabella.  
**Tarragonès**  
Constantí.  
Salou.  
Vila-seca.  
Els aqüífers corresponents a l'àrea 4 són els associats als dipòsits o materials següents:  
Neògens i quaternaris del Camp de Tarragona.
- AREA 5**  
*(Alt Penedès i Baix Penedès)*  
**Baix Penedès**  
Albinyana.  
Bellvei.  
**Alt Penedès**  
Castellet i la Gornal.  
Castellví de la Marca.  
Els aqüífers corresponents a l'àrea 5 són els associats als dipòsits o materials següents:  
Sorres de Santa Oliva.
- AREA 6**  
*(Anoia, Conca de Barberà, Garrigues, Noguera, Segarra, Urgell, Pla d'Urgell, Segrià)*  
**Anoia**  
Calaf.  
Calonge de Segarra.  
Castellfollit de Riubregós.  
Montmaneu.  
Pujalt.  
**Conca de Barberà**  
Llorac.  
Passanant.  
Savallà del Comtat.  
Vallfogona de Riucorb.  
**Garrigues**  
Arbeca.  
Les Borges Blanques (només l'enclavament entre Juneda i Castellans).
- Juneda.**  
Puiggròs.  
**Noguera**  
Balaguer (només l'enclavament situat entre la Sentiu i Cubells).  
Bellmunt d'Urgell.  
Cubells.  
Montgai.  
La Sentiu de Sió.  
I, parcialment, els termes municipals de Menàrguens i Torrelameu (vegeu plànol annex).  
**Segarra**  
Ivorra.  
**Segrià**  
Alcoletge.  
Artesa de Lleida.  
Puigverd de Lleida.  
I, parcialment, els termes municipals d'Aitona, Albatàrrec, Alcarràs, Corbins, la Granja d'Escarp, Lleida, Massalcoreig, Montoliu de Lleida, Seròs, Soses, Sudanell, Torres de Segre (vegeu plànol annex).  
Els aqüífers corresponents a l'àrea 6 són els associats als dipòsits o materials següents:  
Al·luvials del riu Corb.  
Al·luvials del riu Sió.  
Al·luvials de l'Urgell.  
Al·luvial del Segre.  
Calcàries oligocenes de Tàrraga.
- AREA 7**  
*(Garrotxa)*  
**Garrotxa**  
Olot.  
Les Preses.  
Sant Joan les Fonts.  
Santa Pau.  
Vall d'en Bas.  
Vall de Bianya (només l'enclavament situat a Sant Joan les Fonts).  
Els aqüífers corresponents a l'àrea 7 són els associats als dipòsits o materials següents:  
Al·luvials de la conca del Fluvià.  
Fluviocolcànics d'Olot.
- AREA 8**  
*(Gironès i Selva)*  
**Gironès**  
Aiguaviva.  
Camplong.  
Cassà de la Selva.  
Fornells de la Selva.  
Llagostera.  
Llambilles.  
Sant Andreu de Salou.  
Vilablareix.  
**Selva**  
Caldes de Malavella.  
Riudellots de la Selva.  
Vilobí d'Onyar.  
Els aqüífers corresponents a l'àrea 8 són els associats als dipòsits o materials següents:  
Neògens i quaternaris de la Selva.
- AREA 9**  
*(Vallès Occidental i Vallès Oriental)*  
**Vallès Occidental**  
Palau-solità i Plegamans.
- Vallès Oriental**  
L'Ametlla del Vallès.  
Bigues i Riells.  
Caldes de Montbui.  
Canovelles.  
Cànoves i Samalús.  
Cardedeu.  
Les Franqueses del Vallès.  
La Garriga.  
Granollers.  
Lliçà d'Amunt.  
Lliçà d'Avall.  
Llinars del Vallès.  
Montmeló.  
Montornès del Vallès.  
Parets del Vallès.  
La Roca del Vallès.  
Santa Eulàlia de Ronçana.  
Sant Antoni de Vilamajor.  
Sant Pere de Vilamajor.  
Vilanova del Vallès.

Els aqüífers corresponents a l'àrea 9 són els associats als dipòsits o materials següents:  
Neògens i quaternaris del Vallès.



(04.358.088)

**DEPARTAMENT  
D'INTERIOR**ENTITAT AUTÒNOMA DE JOCS  
I APOSTES DE LA GENERALITAT**RESOLUCIÓ**

INT/3561/2004, de 22 de desembre, per la qual es publica l'acord de l'Entitat Autònoma de Jocs i Apostes de la Generalitat de retirar de la circulació pública els bitllets de les sèries de Loto Ràpid denominades Tresors Marins (número de sèrie 05) i Tic Tac Premis (número de sèrie 10).

L'article 4 de l'Ordre de 4 de març de 1987, per la qual s'aprova el Reglament del Joc de Loto Ràpid organitzat per l'Entitat Autònoma de Jocs i Apostes de la Generalitat, estableix que l'Entitat determinarà, entre altres, la durada de cada sèrie i que l'acord referent a aquesta matèria es publicarà al DOGC per resolució del director general de l'Entitat.

L'article 23 del Decret 241/1986, de 4 d'agost, pel qual es fixa el Reglament general dels jocs de loteria, organitzats per l'Entitat Autònoma de Jocs i Apostes de la Generalitat, estableix el termini de caducitat dels jocs presortejats.

D'acord amb el que s'ha exposat, i per tal de donar a conèixer la data acordada de retirar de la circulació pública els bitllets de les sèries de Loto Ràpid esmentades,

**RESOLC:**

Fixar el dia 31 de març de 2005, com a data de finalització de la distribució pública dels bitllets de les sèries de Loto Ràpid denominades Tresors Marins (número de sèrie 05) i Tic Tac Premis (número de sèrie 10), a partir de la qual s'iniciarà el termini de caducitat dels bitllets de les sèries esmentades, de conformitat amb el que estableix el Reglament general dels jocs de loteria organitzats per l'Entitat Autònoma de Jocs i Apostes de la Generalitat.

Barcelona, 22 de desembre de 2004

XAVIER GUITART I DOMÈNECH  
Director general  
(04.357.112)

**DEPARTAMENT  
D'ECONOMIA I FINANCES****DECRET**

467/2004, de 28 de desembre, pel qual s'aprova el Programa anual d'actuació estadística per a l'any 2005.

Atès que la Llei 23/1998, de 30 de desembre, d'estadística de Catalunya, estableix en el seu article 43 que el Govern de la Generalitat ha d'aprovar, a proposta del conseller d'Economia i Finances, un programa anual d'actuació estadística en desplegament del Pla estadístic de Catalunya;

Atès que, en cas que el nou Pla estadístic de Catalunya no hagi estat aprovat pel Parlament a 31 de desembre de 2004, es produiria la pròrroga automàtica del Pla estadístic de Catalunya 2001-2004, d'acord amb el que disposa l'article 41 de la Llei 23/1998, de 30 de desembre, d'estadística de Catalunya;

Atès que els articles 43 i 44 de la Llei 23/1998, de 30 de desembre, d'estadística de Catalunya regulen, respectivament, el procediment d'elaboració i aprovació dels programes anuals d'actuació estadística;

Vist que l'Institut d'Estadística de Catalunya ha preparat i ha elaborat el projecte de Programa anual d'actuació estadística del 2005 segons el que estableix l'article 10.n) de la Llei 23/1998, d'estadística de Catalunya i ha realitzat els tràmits i les consultes previstos en l'article 23 de la Llei 8/2001, de 14 de juny, del Pla estadístic de Catalunya 2001-2004 i vist, així mateix, que el projecte de Programa anual d'actuació estadística del 2005 ha estat aprovat per la seva Junta de Govern.

A proposta del conseller d'Economia i Finances i d'acord amb el Govern,

**DECRETO:**

Article 1  
*Aprovació del Programa anual d'actuació estadística del 2005*

S'aprova el Programa anual d'actuació estadística per a l'any 2005 d'acord amb el que estableix la Llei 23/1998, de 30 de desembre de 30 de desembre, d'estadística de Catalunya i en desplegament del Pla estadístic de Catalunya 2001-2004, prorrogat automàticament per la Llei 23/1998 esmentada.

Article 2  
*Objecte del Programa anual d'actuació estadística del 2005*

El Programa anual d'actuació estadística del 2005 té per objecte l'establiment i la descripció precisa de les activitats Estadístiques d'interès de la Generalitat que s'han de portar a terme durant l'any 2005.

Article 3  
*Activitats Estadístiques del Programa anual d'actuació estadística del 2005*

Les activitats Estadístiques incloses en el Programa anual d'actuació estadística per al 2005 i que s'han de portar a terme durant aquest any són les activitats Estadístiques consolidades, experimentals i en projecte que figuren amb la seva descripció normalitzada, relacionades per organismes responsables en annex d'aquest Decret.

**DISPOSICIONS FINALS****—1 Eficàcia temporal del decret**

En el moment de l'aprovació del Pla estadístic de Catalunya 2005-2008, el Govern haurà d'establir per decret l'eficàcia temporal d'aquest Decret fins el 31 de desembre de 2005 o elaborar un nou programa anual d'actuació estadística del 2005, en desplegament del nou Pla estadístic de Catalunya vigent en aquell moment.

**—2 Habilitació normativa**

Es faculta el conseller o consellera d'Economia i Finances per dictar les disposicions necessàries per al desplegament, l'execució i l'aplicació d'aquest Decret.

**—3 Entrada en vigor**

Aquest Decret entrarà en vigor l'1 de gener del 2005.

Barcelona, 28 de desembre de 2004

PASQUAL MARAGALL I MIRA  
President de la Generalitat de Catalunya  
ANTONI CASTELLS  
Conseller d'Economia i Finances

**ANNEX**

*Descripció de les activitats Estadístiques incloses en el Programa anual d'actuació estadística de l'any 2005*

**ÍNDEX D'ACTIVITATS ESTADÍSTIQUES  
Generalitat de Catalunya****Departament de la Presidència***Estadístiques consolidades*

DIRECTORI D'ASSOCIACIONS I CLUBS ESPORTIUS  
DIRECTORI D'ENTITATS I ASSOCIACIONS DE LA DONA  
ESTADÍSTICA D'ACTUACIONS EN RADIODIFUSIÓ, TELEVISIÓ I TELECOMUNICACIONS  
ESTADÍSTICA DE L'ESPORT A CATALUNYA

*Estadístiques experimentals*

BASE DE DADES ESTADÍSTIQUES SOBRE LA JOVENTUT DE CATALUNYA  
ESTADÍSTICA DE LA PRÀCTICA ESPORTIVA  
*Estadístiques en projecte*  
ESTADÍSTICA D'USOS LINGÜÍSTICS A INSTITUCIONS I EMPRESES MITJANES  
ESTADÍSTICA DE L'ÚS DEL CATALÀ A LA XARXA D'INTERNET  
INFORME SOCIAL SOBRE LA DONA  
SISTEMA D'INDICADORS LINGÜÍSTICS  
SISTEMA D'INDICADORS SOBRE LA JOVENTUT

**Departament d'Agricultura, Ramaderia i Pesca***Estadístiques consolidades*

COMPTES ECONÒMICS DEL SECTOR AGRARI  
ENQUESTA DE PREUS DE LA TERRA  
ESTADÍSTICA DE LA RAMADERIA  
ESTADÍSTICA DE LES CAPTURES PESQUERES  
ESTADÍSTICA DE LES ESCOLES I CENTRES DE CAPACITACIÓ AGRÀRIA